

Мануал по CorelLaser 7.8

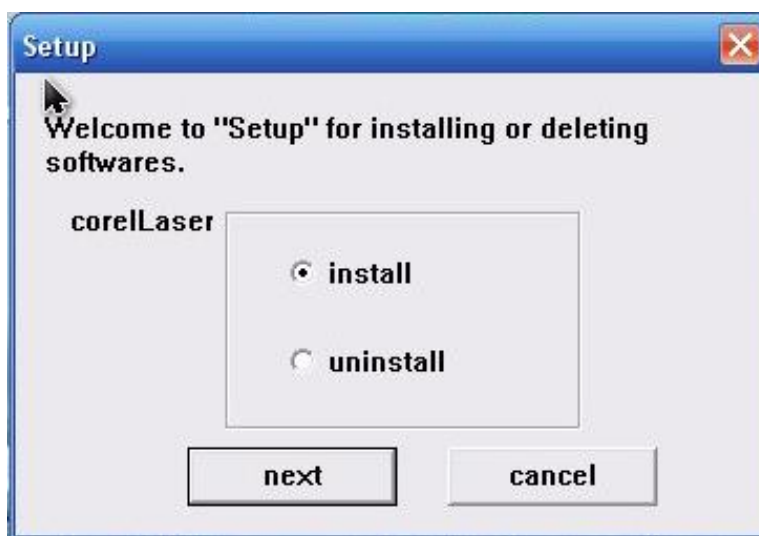
Установка CorelLaser 7.8

Прежде чем установить CorelLaser 7.8 необходимо установить CorelDRAW 12.

Чтобы начать установку программного обеспечения CorelLaser 7.8 надо включить инсталлятор corellaser7.8.exe

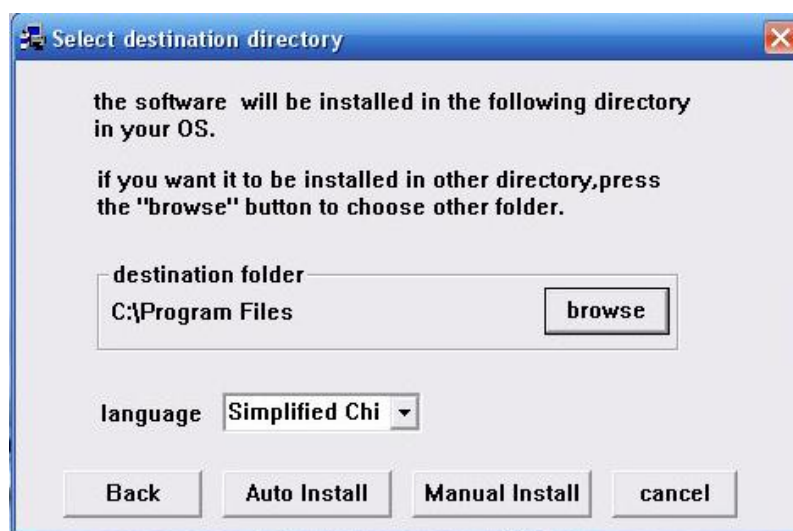


Появится первое окошко мастера установки.



Здесь нам предлагают установить (**install**) или удалить (**uninstall**) данное программное обеспечение. Оставляем галочку **install** и нажимаем **next**.

После перехода во второе окошко мастера установки, нужно указать место установки и язык устанавливаемой программы.



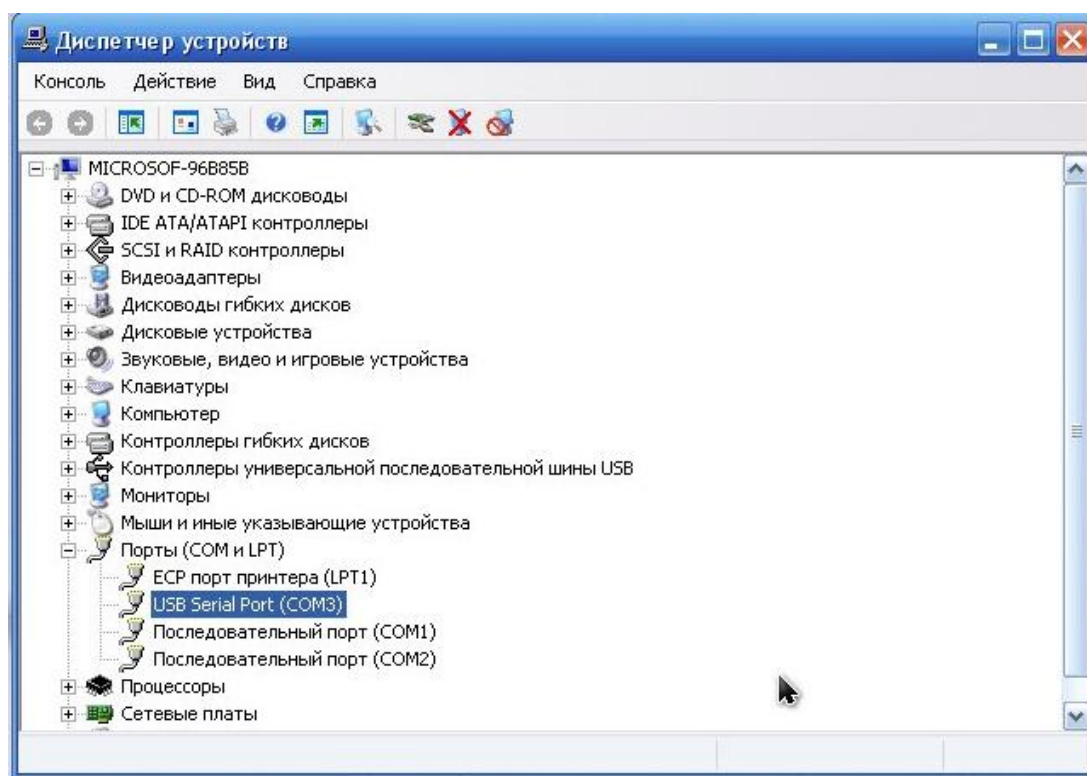
Устанавливать CorelLaser 7.8 следует в директорию CorelDRAW 12. Нажимаем **browse** находим директорию CorelDRAW 12 (по стандарту C:\Program Files\Coreel\Coreel Graphics 12)

Language ставим **English**. Можно установить CorelLaser 7.8 в автоматическом режиме (**Auto install**) или в ручном режиме(**Manual install**). Для корректной работы выбираем **Manual install**. Ждем окошко с предупреждением о завершении установки.



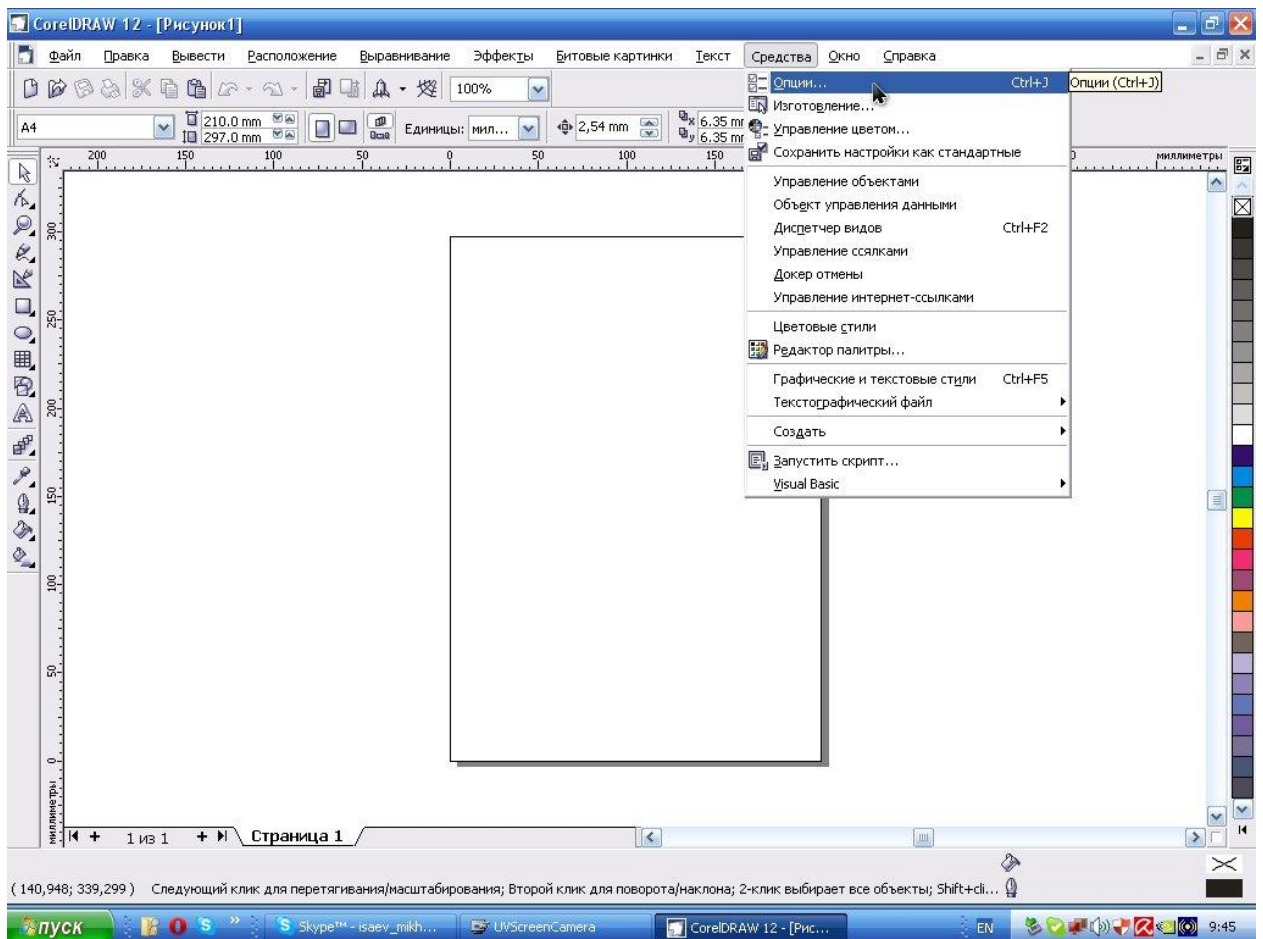
Настройка CorelLaser 7.8

Для настройки данного программного обеспечения необходимо посмотреть, в диспетчере устройств, номер порта подключенного станка. (пуск-панель управления-система-оборудование-диспетчер устройств). Здесь нас интересует **Порты (COM и LPT)- USB Serial Port (COM 3)**, в данном случае номер порта 3.

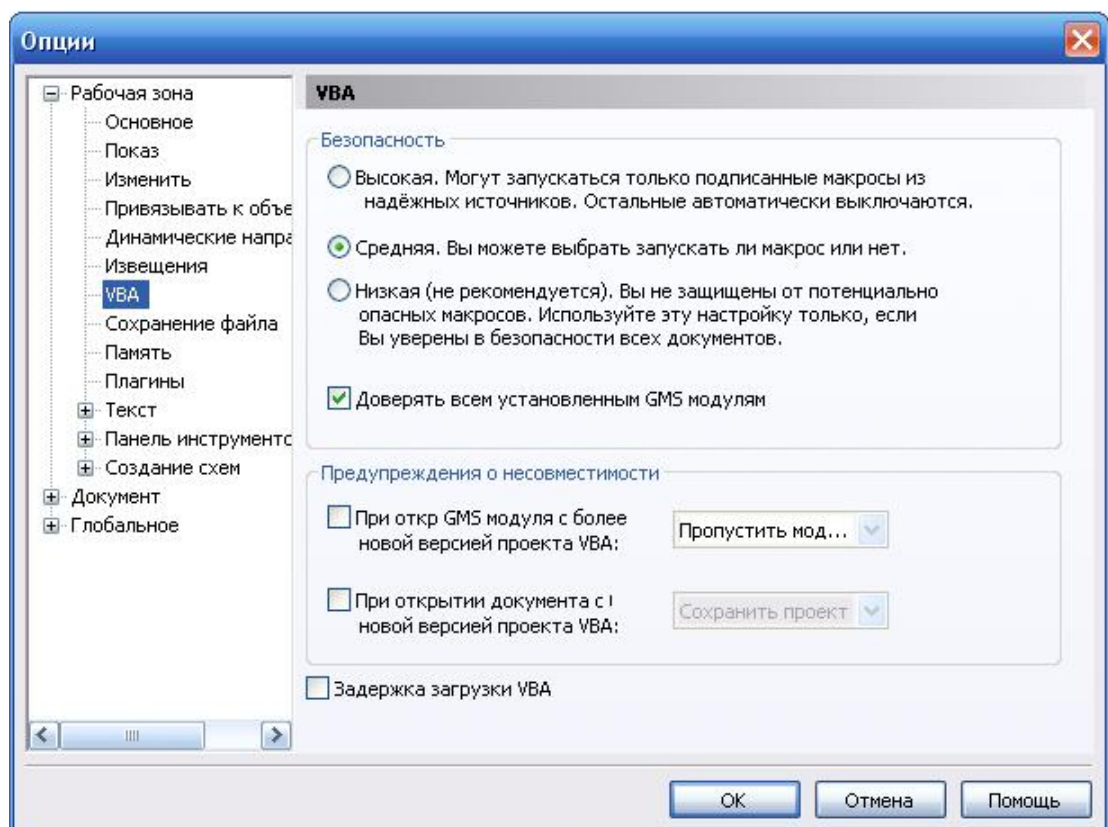


Нужно записать или запомнить номер порта.

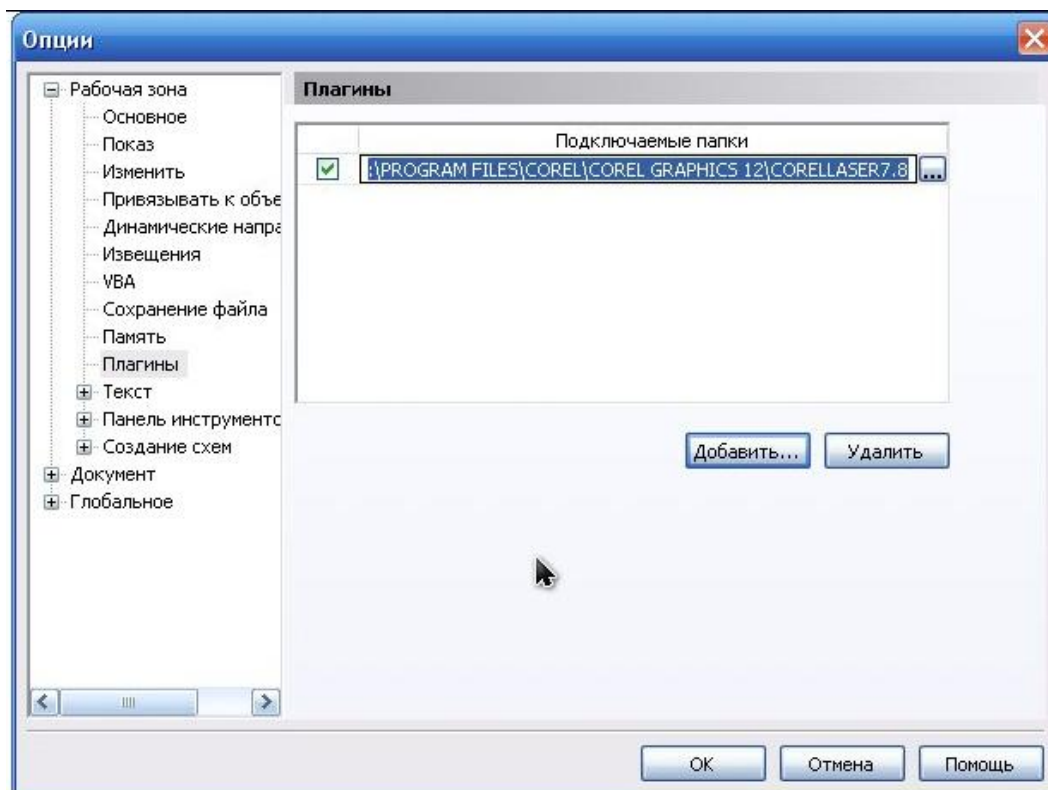
Открываем CorelDRAW 12. Создаем новый документ. Заходим в **Средства - Опции**.



В опциях переходим во вкладку **VBA** и убираем галочку **задержка загрузки VBA**.

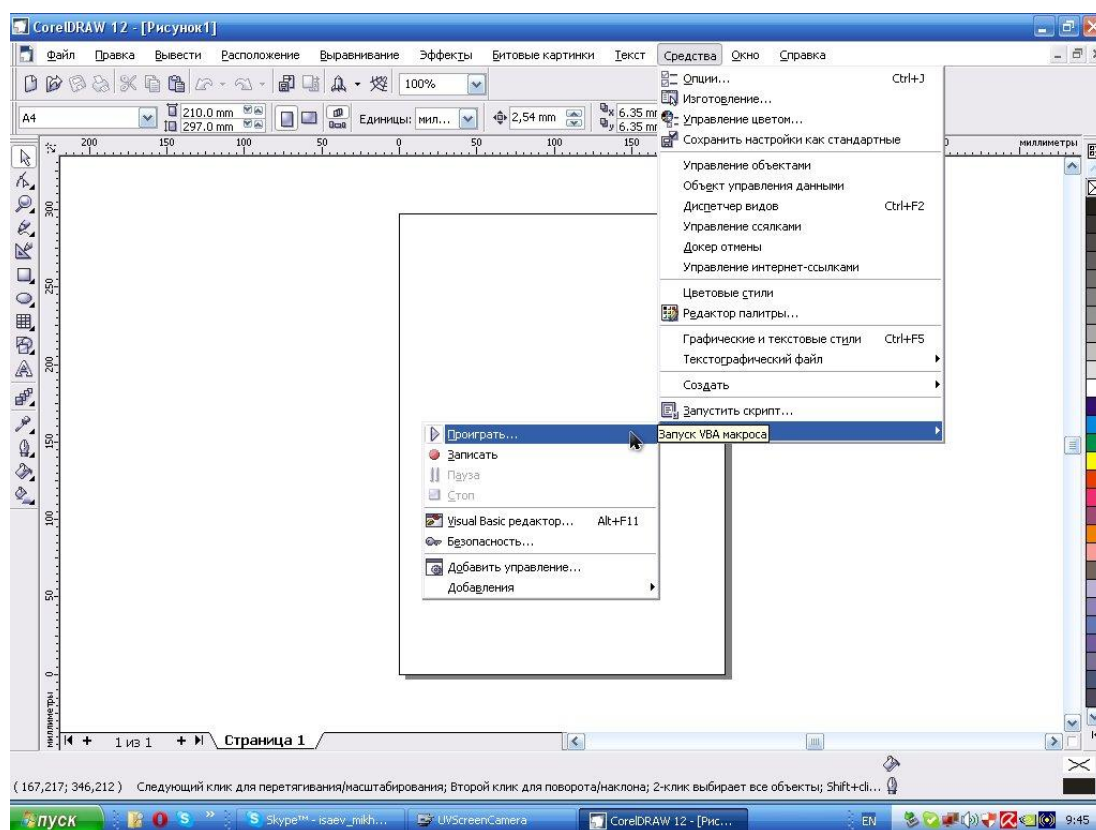


Переходим во вкладку **Плагины**.

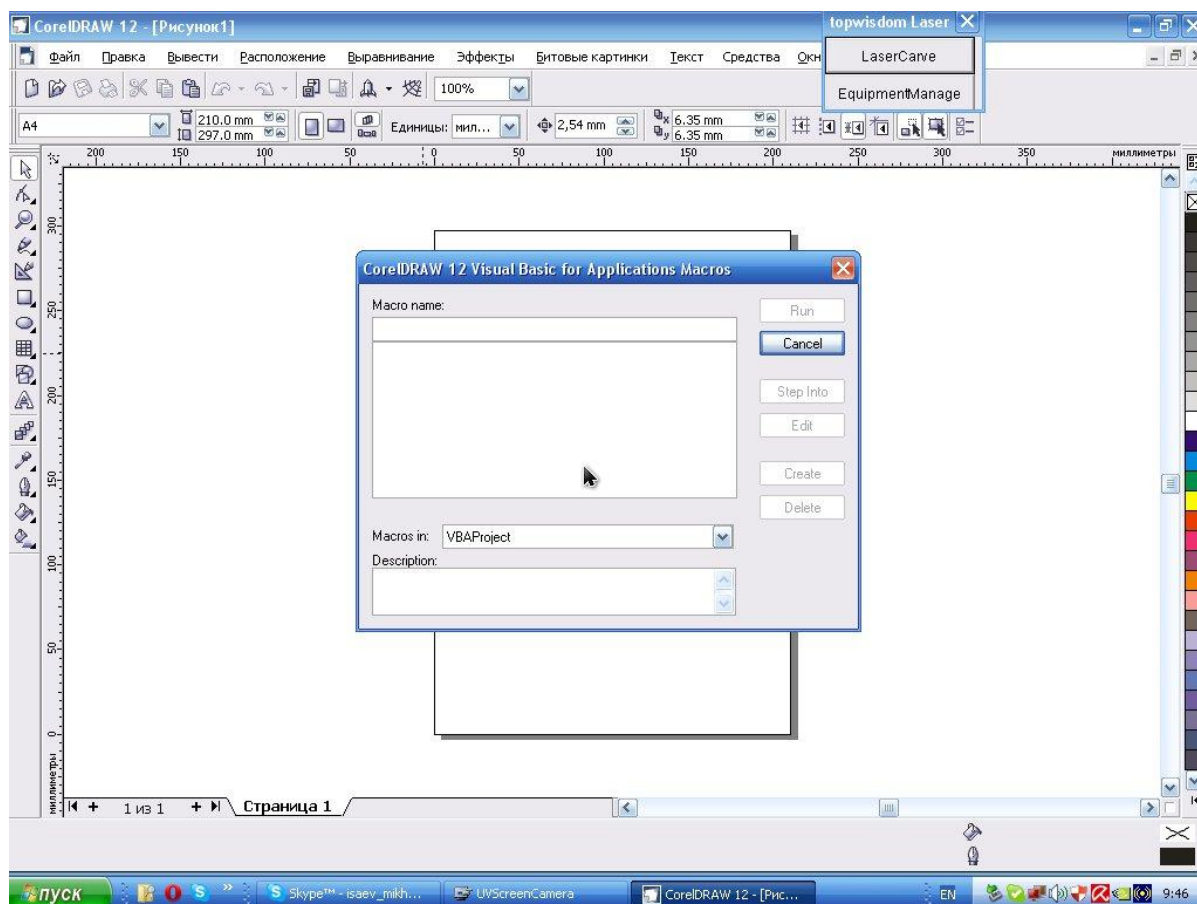


Нажимаем **Добавить...** и находим директорию установленного программного обеспечения CorelLaser 7.8(по стандарту C:\Program Files\Coreel\Coreel Graphics 12\corelLaser7.8). В окне опции нажимаем **ОК**. Теперь нужно запустить CorelLaser 7.8.

Для этого заходим в **Средства-Visual Basic-проиграть...**



После этого запускается CorelLaser7.8 и окно для внесения плагинов в CorelDRAW 12.



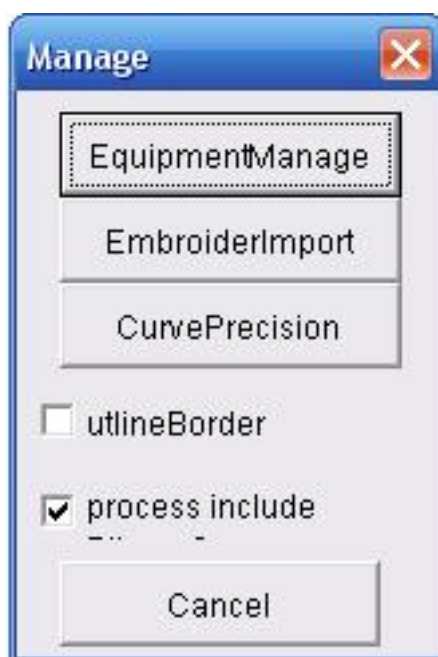
Окно для внесения плагинов в CorelDRAW 12 закрываем, оно нам не нужно.

Переходим к настройкам самой программы CorelLaser7.8

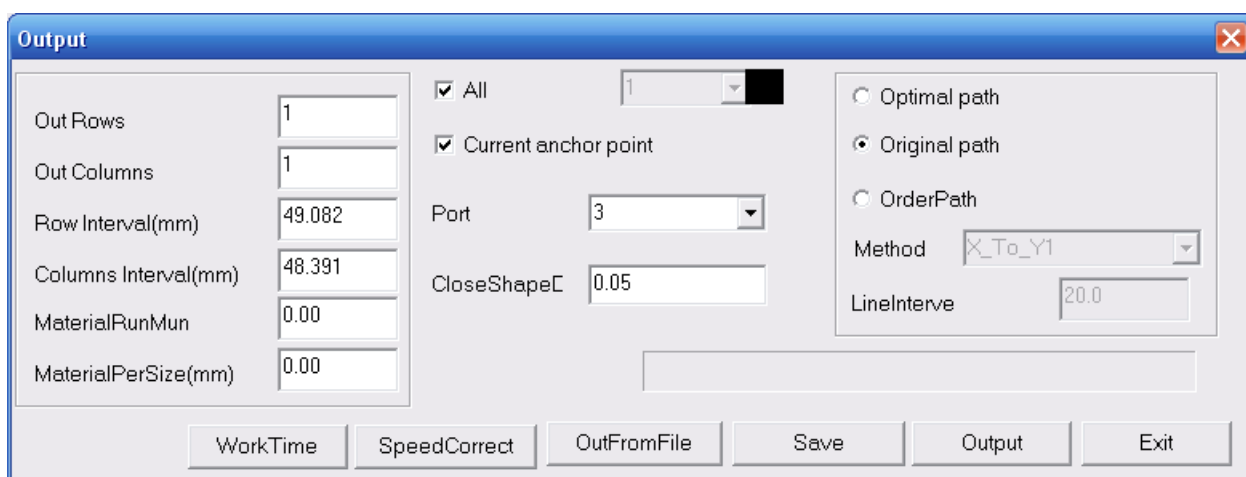


Надо установить номер порта в CorelLaser7.8, для этого нужно нажать **EquipmentManage**.

В появившемся окне нужно поставить галочку **process include**. В этом же окошке нажимаем на **EquipmentManage**.



В появившемся окне нужно указать **port COM3**(тот номер который у вас в диспетчере устройств).

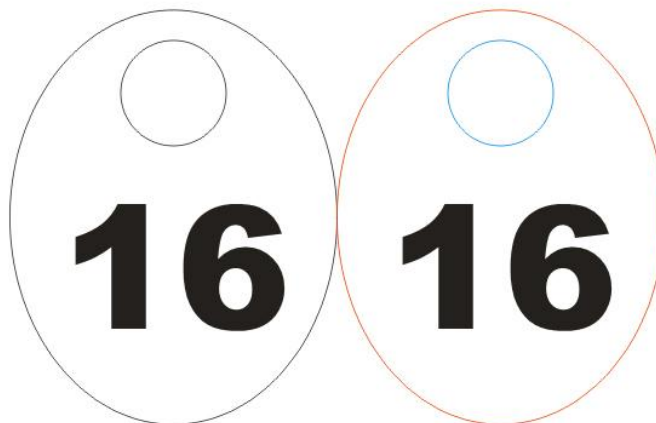


Закрыть это окошко и предыдущее. И перезапустить CorelDRAW 12. Программа CorelLaser7.8 готова к работе.

Работа с CorelLaser 7.8

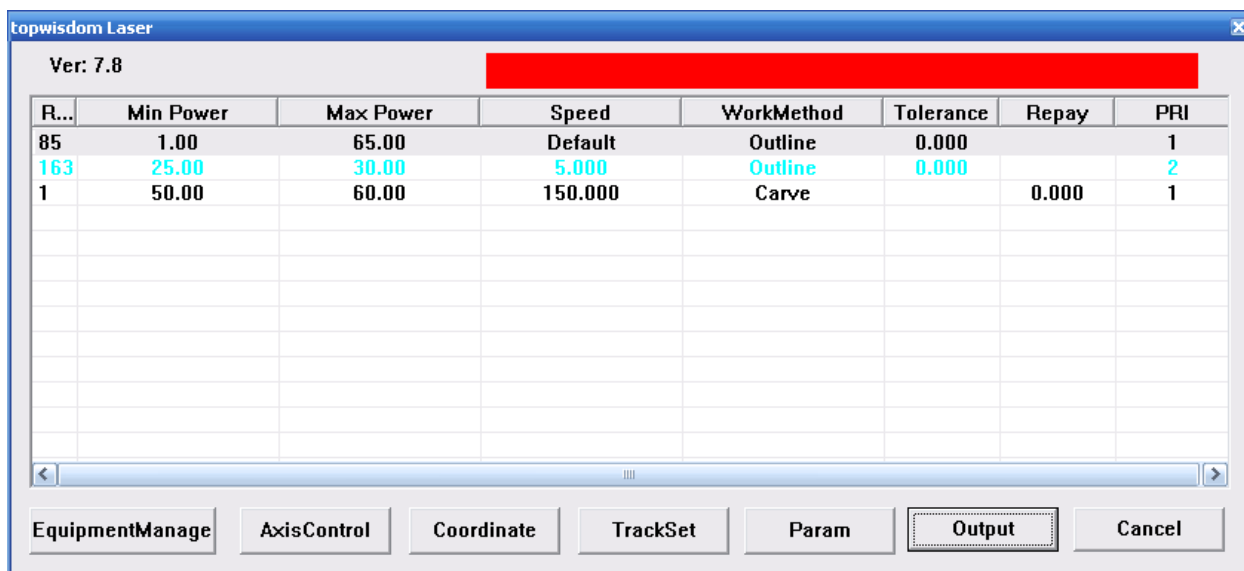
Работу программы CorelLaser 7.8 рассмотрим на примере гардеробного номерка. Задача: нужно одним заданием отгравировать цифры, вырезать внутренний кружочек, вырезать сам номерок.

Создаем эскиз номерка.



Для работы в CorelLaser 7.8 с несколькими задачами нужно задавать цвета. Сделаем цифры черным цветом заливом(для гравировки), голубым сделаем контур внутреннего круга(для резки), красным сделаем общий контур номерка(для резки).

Нажимаем LaserCarve. В появившемся окне показаны три цвета со стандартными настройками, которые нам не подходят.



Выбираем черный цвет(для гравировки) и нажимаем кнопку **Param**. В появившемся окне ставим галочку **Carve output**. Переходим во вкладку **Carve** .



Здесь нас интересуют параметры максимальная(cc,**Max Power2**) и минимальная(**Min Power**) мощность, скорость работы(**Speed(m/min)**), приоритет выполнения(**PRI**) и смещение (**Precision(dpi)**). Если включена галочка **Default** для мощности и для скорости, то настройки мощности и скорости будут заданы на панели управления станком. В нашем случае лучше настроить все настройки с программы.

Min Power-50,00

Max Power1-60

Max Power2-60

Speed(m/min)-150

PRI-1

Precision(dpi)-500

Нажимаем **OK**.

Выбираем голубенький цвет(внутренний круг) и нажимаем **Param**. Ставим галочку на **Outline output** и открываем вкладку **Outline**.

Parameter Setting

☒ Outline output ☐ Carve output

Outline **Carve**

Power(0 - 100%)

Min Power: 25.00

Max Power1: 30.00

Max power2: 30.00

☐ Default ☐ Open Air

Speed(m/min)

☐ Default

Speed(m/min): 5.000

Z_AxisMoveSize(mm): 0.000

Open delay(s): 0.000 Close delay(s): 0.000

Hit_point

☐ Hit_Point

Point Interval(mm): 10.000

Hit Time(sec): 0.000

PrecisionUnit: dpi

SpeedUnit: m/minute

PRI: 2

☐ Carve First ☒ Outline First

☐ UseList

IntervalList

Cancel

OK

Для резки нужно ставить очень маленькую скорость и изменить приоритет.

Нажимаем **OK**. Выбираем красный цвет(внешний контур номерка) и нажимаем **Param**. Ставим галочку на **Outline output** и открываем вкладку **Outline**.

Parameter Setting

☒ OutLine output ☐ Carve output

Outline Carve

Power(0 - 100%)

Min Power: 25.00

Max Power1: 30.00

Max power2: 30.00

☐ Default ☐ Open Air

Speed(m/min)

☐ Default

Speed(m/min): 5.000

Z_AxisMoveSize(mm): 0.000

Open delay(s): 0.000 Close delay(s): 0.000

Hit_point

☐ Hit_Point

Point_Interval(mm): 10.000

Hit_Time(sec): 0.000

PrecisionUnit: dpi

SpeedUnit: m/minute

PRI: 3

☐ Carve First ☒ Outline First

☐ UseList

IntervalList

Cancel

OK

Все оставляем так же, только меняем приоритет.

Min Power-25

Max Power1-30

Max Power2-30

Speed(m/min)-5

PRI-3

Нажимаем **OK**.

Нажимаем **Output**.

Output

Out Rows: 1

Out Columns: 1

Row Interval(mm): 52.539

Columns Interval(mm): 41.478

MaterialRunMun: 0.00

MaterialPerSize(mm): 0.00

☒ All 1

☒ Current anchor point

Port: 3

CloseShapeC: 0.05

☐ Optimal path

☒ Original path

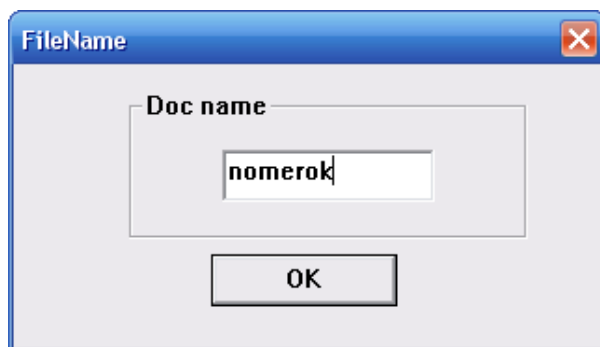
☐ OrderPath

Method: X_To_Y1

LineInterve: 20.0

WorkTime SpeedCorrect OutFromFile Save Output Exit

Здесь нас интересует галочка **ALL** если она включена, то программа сохранит работу со всеми цветами, если она выключена, то можно выбрать с каким цветом конкретно работать станку. Нажимаем **Output**. В появившемся окне нам предлагают ввести имя создаваемого файла.



При нажатии на **OK** программа создаст нужные файлы и отправит напрямую в станок. Остается только на станке нажать **старт**.

Удачной работы.